



PAROISSE SAINT LEON DE WESTMONT

PLAN DECONFINEMENT

Juin 2020

CONTEXTE PASTORAL

- Nombre de participants messes dominicales :
 - Samedi : 20
 - Dimanche : 70 (moyenne en temps régulier)
- Nombre de participants messes en semaine : 5-10
- Nombre de sacrement du pardon / semaine : 1-3/semaine (nombre irrégulier)
- Baptêmes prévus Juillet - Dec 2020 : Inconnu pour le moment
- Mariages prévus Juillet - Dec 2020: Aucun en 2020 (les deux couples ont reporté leur mariage en 2021)
- Funérailles en 2019 comme référence : 4
- Enfants pour la catéchèse : 25
- 1ère communion 2020 : 12
- Confirmation 2020 : 3 jeunes et 2 adultes
- Pastorale jeunesse : 15
- Catéchuménat : 1 personne
- Groupes bibliques : 20-25
- Groupe alcooliques anonymes : 2 groupes
 - Mardi soir: 40-45 personnes
 - Dimanche après-midi: 30
- Groupe mamans : 10

- Bénévoles pour le déconfinement: 15-20. 30% 20-44 ans, 80% 45-70 ans. dispo 2-3 heures par semaine (info à confirmer par Béatrice)

- Superficie de l'église : 900 m² (nef: 409m²; transept: 336m²; chœur: 150m²)
- Nombre de bancs :
 - 37 bancs de 2.9m (20 dans le transept; 17 dans le transept le long du mur)
 - 24 bancs de 1.9m (dans la nef mais le long du mur)
 - 54 bancs de 3.4m (les deux rangées de bancs centrales, séparés par la grande allée).

- Chaque banc de 3.4 m est divisé en deux sections inégales: 1.4m (3 personnes) et 1.8m (4 personnes)
 -
 - Nombre de chaises salle paroissiale au sous-sol : 200 chaises pliantes
- Il y a aussi 24 tables de 1m2 , 12 tables rondes de 150 cm de diamètre; et 6 tables longues de 2m environ
- nombre de salles de réunion sous-sol : 5 (une grande salle et 4 salles de catéchèses)
 - Il y a aussi la friperie
 - Nombre de places totales dans salles de réunion sous-sol :
 - grande salle: 90 personnes; salles de CT:

RESSOURCES HUMAINES POUR LE DECONFINEMENT

Le Comité de Déconfinement :

- Pierre Léouffre : membre du Conseil Pastoral
- Genevieve Léouffre : marguillère
- Chantal Pagé : marguillère
- Diana Clément: marguillère
- Frederic Clément
- Elie Youlou : catéchète – membre de la chorale
- Mario Zakhour : responsable pastorale jeunesse
- Danielle Schyle : responsable pastorale jeunesse
- Beatrice Chay : catéchète, pastorale baptême pour jeunes enfants
- Quoc Chay : diacre permanent
- Yves Guillemette : curé

Le Comité de Déconfinement bénéficie aussi du précieux concours de :

- Niquette Delage : secrétaire du Conseil de fabrique St Léon
- Pierre Paré bénévole et guide de visite de St Léon
- Lucie Grégoire : secrétaire de la Paroisse
- Renald Nadeau : concierge
- Jacques et Alexandre Gaubil : pour l'animation technique sur Zoom, Youtube...

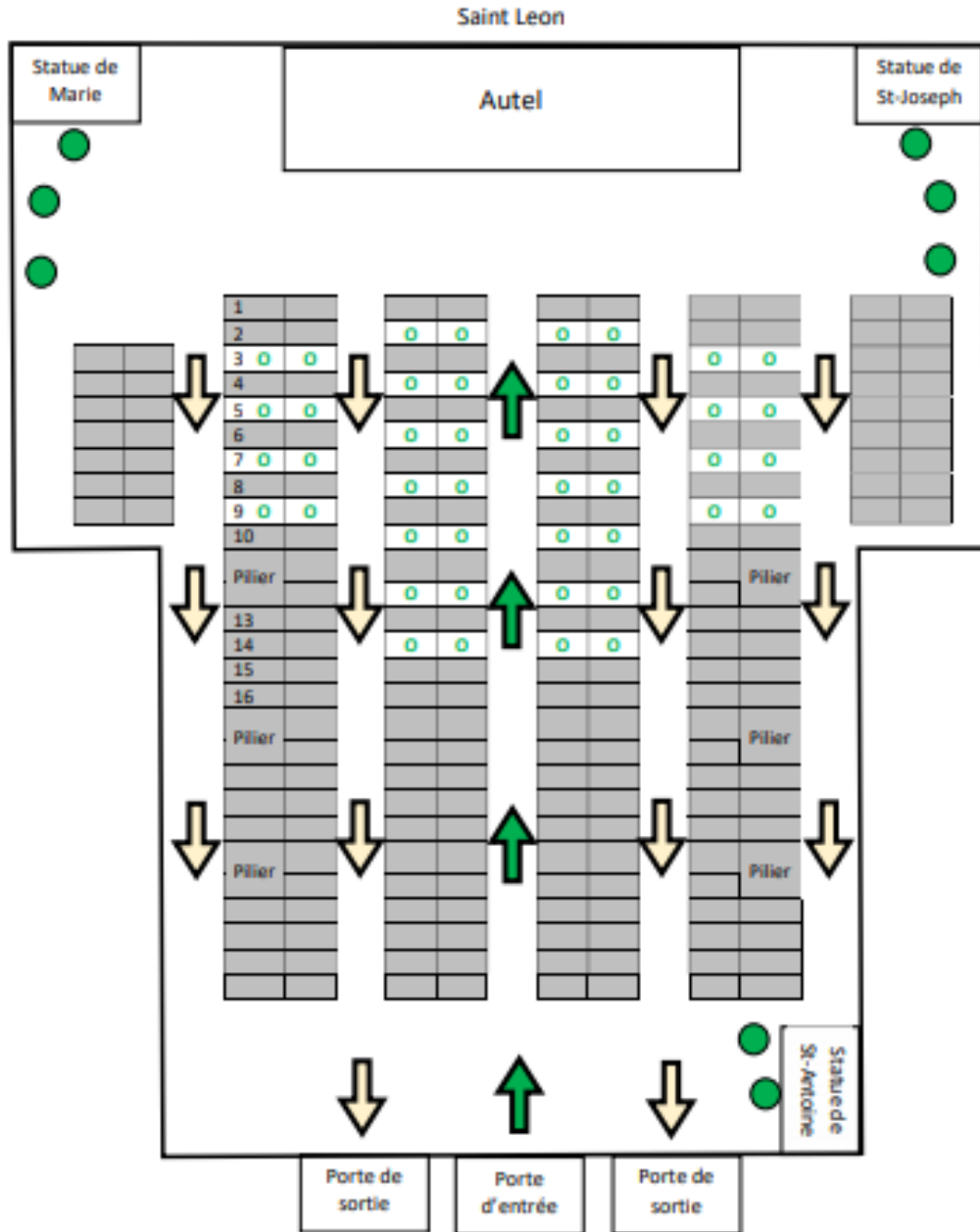
Nos plus sincères remerciements à nos extraordinaires bénévoles :

- Anna Saroli
- John Palumbo
- Abla Mansour
- Patricia Alibrandi
- Sonia Tabet
- Antoine Tabet
- Veronica Noble
- Isabelle Iouroh-Pelwotho
- Jacques Gaubil
- Beatrice Chay
- Quoc Chay

- Elie Youlou
- Nolhène Youlou
- Marie Sénécal Tremblay
- Micheline Melançon
- Catherine Elian
- Matthias Legoux
- Mario Zakhour
- Danielle Schyle
- Diana Clément
- Frederic Clément
- Joséphine Chow



PLAN CIRCULATION





Eglise avec portes ouvertes et panneau information à l'extérieur



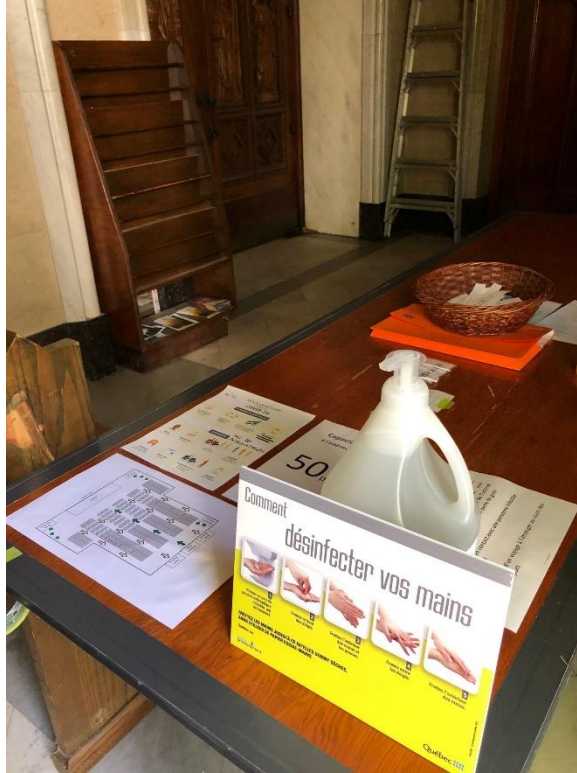
Distanciation 2m et flèches pour sens circulatoire à l'extérieur de l'église



Distanciation 2m et flèches, panneau de consignes à l'extérieur



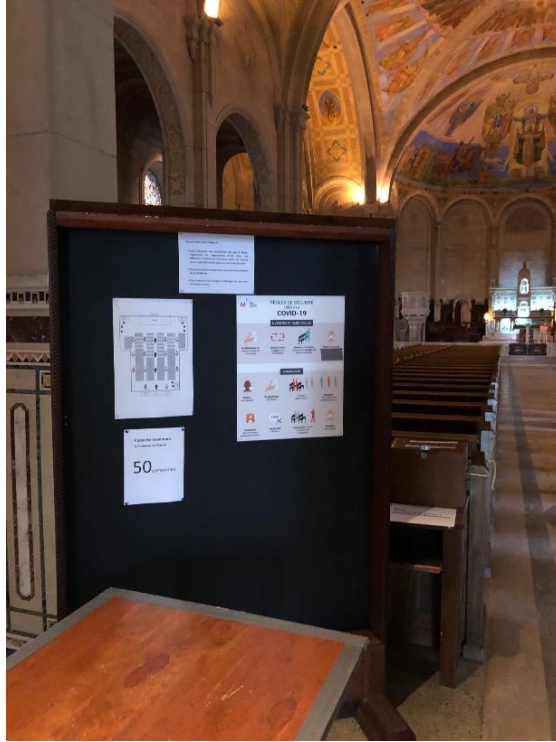
Panneau de consignes à l'extérieur



Station de nettoyage mains et tables d'information



Flèche d'indication du sens unique circulatoire pour l'allée centrale



2eme panneau de consignes à l'intérieur de l'église



Fermeture des bancs à l'arrière pour délimiter 50 places



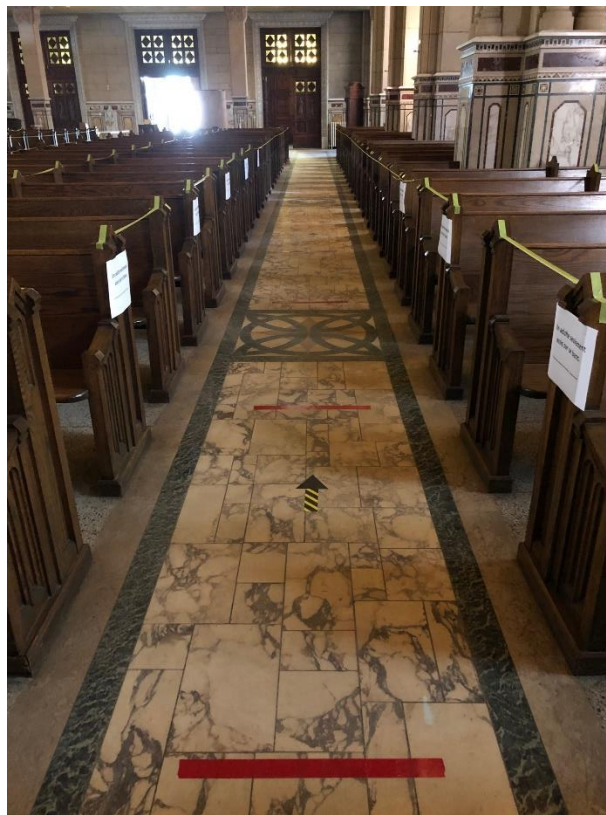
Fermeture de bancs un sur deux pour respecter les 2m de distanciation



1 adulte par banc ou 3 pax vivant à la même adresse, eg les familles



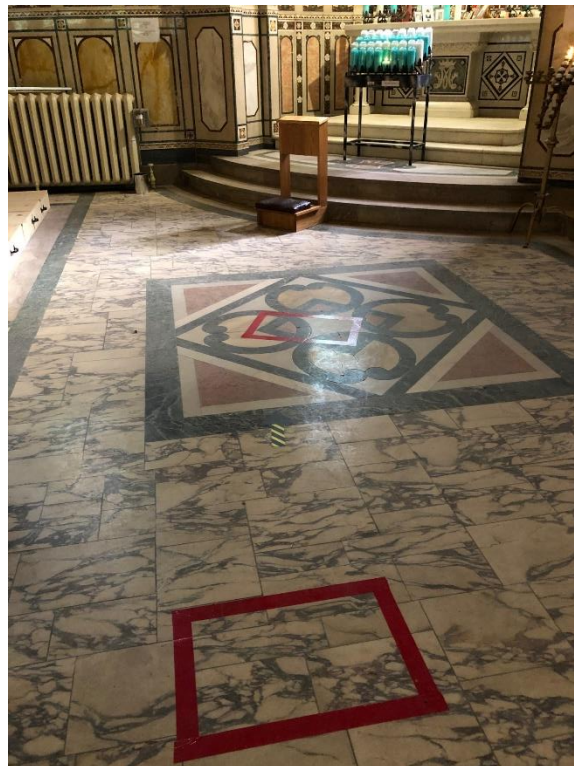
Les places permises sont clairement indiquées



Marquage au sol 2m et flèches pour sens circulatoire



Indication sens circulatoire pour allées latérales de sortie



2m de distanciation pour aller prier à la chapelle de la Vierge Marie

CONSIGNES GENERALES

- Check List pour le bénévole à l'accueil :
 - Masque obligatoire en tout le temps
 - Avoir un grand sourire sous le masque
 - Se désinfecter les mains à l'entrée et la sortie
 - Suivre le sens de circulation (entrer par l'allée centrale et sortir par les côtés)
 - S'asseoir aux endroits désignés et ne pas changer de place (Voir exemple)
 - Pour les cierges : Utiliser les allumettes à usage unique et les disposé dans le bac en métal
 - Nous vous encourageons à supporter notre paroisse en faisant un don à votre discrétion
 - Bonne visite / Bonne prière

- Check List de pour le bénévole à l'intérieur :
 - Être discret
 - Placer un post-it sur le bout du banc ou chaque personne est assise
 - Enlever le post-it et désinfecter le banc à chaque fois qu'une personne quitte sa place
 - S'assurer qu'il y a assez d'allumettes pour les cierges

- S'assurer de la distanciation à 2m en tout temps
- Les familles et couples peuvent s'asseoir ensemble, sont dispensés de la distanciation de 2m entre eux, mais observent strictement les 2m avec d'autres fidèles en tout temps

PROTOCOLE ACCUEIL PRIERE INDIVIDUELLE

EN SEMAINE

- Au 24 Juin, les horaires d'ouverture en semaine :
 - Mardi : 14 :30 – 18 :30
 - Jeudi : 14 :30 – 18 :30
 - Vendredi : 8 :30 – 12 :30
 - Dimanche : 8 :30 – 10 :30
- Les 2 bénévoles portent masque en tout temps
- Ils se désinfectent les mains en arrivant, s'assoient aux emplacements prévus
- Il s'assurent que les portes de l'église sont ouvertes en leur présence
- L'accueil des visiteurs par un des bénévoles qui reste à ce poste :
 - S'assurer que le visiteur porte un masque et proposer la désinfection des mains
 - Exprimer la joie de l'accueil, la bienveillance et l'écoute
 - Poser les questions sur les symptômes, voyage à l'étranger, contact éventuel avec des personnes infectées
 - Montrer le panneau consignes sanitaires et sens circulatoire, les lampions, la quête
- L'accompagnement vers les bancs par l'autre bénévole qui assure également la désinfection :
 - Laisser le visiteur choisir sa place parmi celles permises
 - Coller un adhésif au banc occupé, qui permet d'identifier la place à désinfecter après la visite
 - Etre attentif aux déplacements du visiteur, notamment à la chapelle de la Vierge, rappeler les consignes sanitaires pour les lampions. En cas d'affluence, faire respecter la distanciation selon le balisage au sol
- Saluer le visiteur à la sortie : rappel quête et horaires messes et possibilité de suivre la messe du dimanche sur Youtube
- Désinfection de tous les endroits touchés par le visiteur

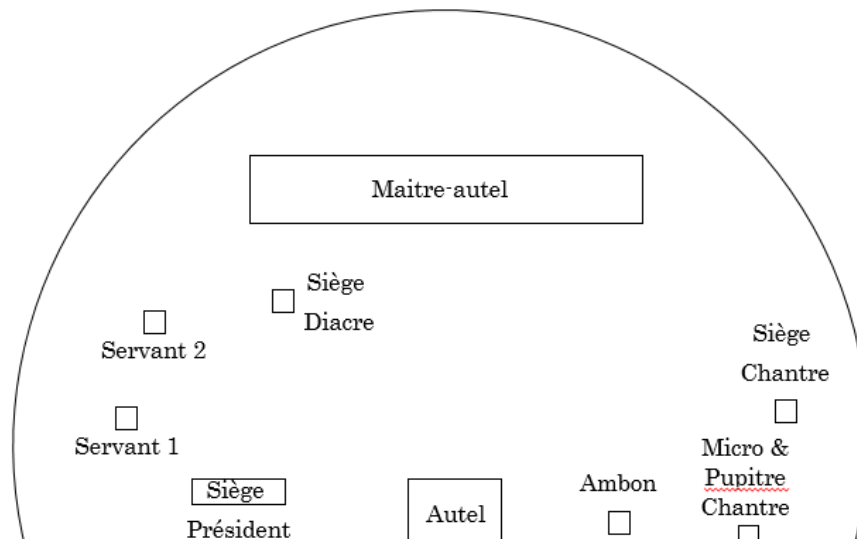
PROTOCOLE MESSES DOMINICALES

Le présent protocole est en place pour les messes à St Léon le samedi à 17 :00, et le dimanche à 10 :30, pour moins de 50 personnes.

1. INTERVENANTS DANS LA LITURGIE

- Curé et président de la liturgie : Yves Guillemette
- Diacre permanent pour la messe du dimanche : Quoc Chay
- Servants de messe samedi : Abla Mansour et Patricia Alibrandi
- Servants de messe dimanche : Emilie Gaubil, Elie Gabriel Youlou, Marie Chay
- Chantre samedi et dimanche : Paul Gauthier
- 1 lecteur-trice pour 1^{er} et 2^{ème} lecture
- Organiste à l'étage
- 5 bénévoles par messe
- Les fidèles

2. PLACES DES INTERVENANTS DANS LE SANCTUAIRE



Chaque intervenant se tient à min 2m des autres

Tous portent masque excepté Yves

3. PREPARATION MATERIEL MESSE

- Gel pour se désinfecter les mains : 2 petits flacons
- Sur l'autel : purificateur propre / missel
- Sur un plateau : corporal propre / petite hostie dans patène + pale / calice + pale
- Sur un autre plateau : encensoir + navette
- Vin + eau
- Assiette + manuterge propre
- Dans le tabernacle, petit ciboire avec 50 hosties déjà consacrées
- Evangélique devant le tabernacle
- Lectionnaire sur l'ambon
- 1 micro-cravate pour Yves
- 1 micro-cravate pour Quoc
- 1 micro pour l'ambon = 2 lectures par un-e seul-e lecteur -trice
- 1 micro pour le chantre et son pupitre

4. PREPARATION SERVANTS DE MESSE

- 15mn avant le début de la messe
- Les servants de messe se lavent les mains, avec masque obligatoire
- S'habillent puis sortent de la sacristie, attendent dans le sanctuaire

5. PREPARATION CURE ET DIACRE

- 10 mn avant le début de la messe
- Yves et Quoc se lavent les mains, Quoc avec masque
- S'habillent dans la sacristie
- Quoc vérifie le matériel dans le sanctuaire
- Entrer dans le sanctuaire à partir de la sacristie, sans procession d'entrée

6. ACCUEIL DES FIDELES PAR LES BENEVOLES

- 5 bénévoles avec masque arrivent 30mn avant le début de la messe
- 1 bénévole compte le nombre total de personnes dans l'église pour ne pas excéder les 50 pax en tout
- 2 font l'accueil en posant les questions sur les symptômes et voyages à l'étranger, montrer les panneaux consignes, vérifient le port des masques
- 2 " placeurs " accompagnent les fidèles pour prendre place, en expliquant la communion, le sens circulatoire pour sortir

- 2 bénévoles restent à l'arrière pendant la messe pour les retardataires et diriger les sorties avant la fin de la messe.
- En cas d'affluence >50 pax, le bénévole qui compte les personnes, re-dirige les fidèles vers l'extérieur de l'église.
- 1 bénévole s'assure à l'extérieur que la distanciation est respectée

7. PREPARATION ORGANISTE – CHANTRE

- L'organiste, avec masque, arrive avant le début de la messe, se désinfecte les mains et monte à l'étage de l'orgue, y reste jusqu'à la fin de la messe
- Le chantre, avec masque porté en tout temps, arrive avant le début de la messe, se désinfecte les mains, et s'assoit dans le sanctuaire, règle son micro
- Seul le chantre chantera, avec masque. Les fidèles s'abstiennent de chanter, pour raison prudence sanitaire.

8. PROCESSION D'ENTREE

- Pas de procession d'entrée
- Yves explique les consignes aux fidèles, notamment celles qui touchent la distribution de la communion, le chant, les bougies à la chapelle de la Vierge

9. LECTURES ET PSAUME

- Un-e seul-e lecteur-trice fait la 1ère et la 2ème lecture, à l'ambon
- La hauteur du microphone est pré-réglée pour éviter que le lecteur manipule le micro pendant la lecture
- Il-elle s'assoit dans l'assemblée. Au moment de la 1ère lecture, monte dans le sanctuaire, en saluant au pied des marches
- Il-elle se place à l'ambon, portant le masque, se désinfecte les mains avec le gel apporté par Quoc
- 1ère lecture
- Psaume chanté par le chantre à son pupitre avec son micro
- 2ème lecture
- Si les pages du lectionnaire ont été tournées par le lecteur, gel par Quoc à la fin de la lecture
- Il - elle ré-intègre sa place dans l'assemblée

10. PROCLAMATION DE L'EVANGILE

- Quoc se désinfecte les mains
- Demande la bénédiction d'Yves, prend l'Évangélaire, le place sur l'autel
- Pas d'encensement de l'Évangile
- Quoc proclame l'Évangile avec son micro-cravate
- Laisse l'Évangélaire sur l'autel

11. HOMELIE

- Yves fait l'homélie à l'autel, ou devant l'autel
- Utilise son micro-cravate

12. OFFERTOIRE

- Pas de quête. 2 paniers sont laissés à l'entrée-sortie pour que les fidèles déposent leur don
- Servant de messe A se désinfecte les mains, apporte le plateau avec corporal, patènes et calice et les pales à Yves
- Yves prend le corporal + la patène + pale / calice + pale
- Servant de messe B se désinfecte les mains, apporte vin et eau déjà disposés sur un plateau
- Yves prépare la table
- Pas d'encensement à l'offertoire

13. CONSECRATION

- Les servants et Quoc se placent derrière Yves, en respectant les 2m
- Yves consacre le pain et le vin

14. PAIX DU CHRIST

- Quoc dit « *donnez-vous la paix* à distance, en vous saluant les uns les autres, sans contact »
- Quoc va prendre dans le tabernacle le 2 petits ciboires avec les 50 hosties en tout déjà consacrées

15. COMMUNION

- Communion sous une seule espèce : le pain
- Puisque la communion se fera en silence, avant que ne débute la distribution de la communion, Yves dit « le corps du Christ », et l'assemblée répond « amen »
- Yves et Quoc se désinfecte les mains, portent masque
- Yves et Quoc se déplacent pour donner la communion, les fidèles restent à leur place.
- 2 servants de messe accompagnent Yves et Quoc en distribuant le gel si les 2 ministres de la communion ont besoin de se désinfecter les mains de nouveau
- Les fidèles qui portent la communion présentent leur custode et indique le nombre d'hostie.
- Quoc replacent les hosties qui restent dans le tabernacle
- Yves purifie les vases
- Servants de messe placent les vases sur la crédence

16. SORTIE

- Yves rappelle au micro le respect du sens circulatoire pour la sortie en bon ordre, sans agglutination à la sortie, en invitant les gens qui sont les plus près des portes à sortir en premier, puis un banc après l'autre en respectant la distance entre eux
- Quoc et Yves saluent l'autel
- Pas de procession de sortie
- Eviter toute rencontre sociale après la messe
- Pas de rassemblement sur le parvis de l'église

17. BOUGIES POUR MARIE – JOSEPH – ST ANTOINE

- Respecter les 2m de distanciation
- Utiliser les allume-bougies à usage unique et les jeter dans les poubelles prévues à cet effet

18. COMPTAGE ARGENT QUETE

- L'argent sera compté dans un local autre que la sacristie. Les personnes en charge de cette opération porteront des gants et une fois qu'ils ont terminé, ils déposeront l'argent trié et compté dans un sac fermé hermétiquement. Ils jetteront les gants et se laveront consciencieusement les mains avec du savon.

19. DESINFECTION DE L'EGLISE APRES LA MESSE

- Tous les bénévoles qui assurent le nettoyage après la messe portent des gants
- Tous les sièges occupés, devant, là où on s'agenouille
- Les murs de l'église
- Toutes les places dans le chœur occupées par Yves, Quoc, servants de messe, chantre
- Tous les micros, ambon et pupitre du chantre
- Tous les vases sacrés
- Linge utilisé pour la célébration
- Les toilettes si elles ont été utilisées
- La sacristie

PROTOCOLE SACREMENT DU PARDON

- Le fidèle qui souhaite recevoir le sacrement du pardon arrive 30mn avant le début de la messe.
- Le port du masque est obligatoire pendant tout le sacrement
- Le fidèle est accueilli par les bénévoles à l'entrée. Le bénévole pose les questions de vérifications.
- Le fidèle se désinfecte les mains et attend à l'entrée pendant que le bénévole contacte Yves
- Le fidèle suit Yves : tous deux s'assoient sur un banc ouvert, à 2m de distance, en tout temps, avec masque
- Yves procède au sacrement du pardon
- Les bénévoles désinfectent les places occupées par Yves et le fidèle, avant l'arrivée des paroissiens pour la messe